

CMU-C et accès aux soins

naire est de comprendre pourquoi des personnes qui bénéficient de la CMU (aire) ne peuvent pas recourir à certains soins.
tatatif et anonyme. Si vous avez besoin d'aide pour le remplir, vous pouvez v
re centre d'examen de santé.
e rendre ce document complété au personnel habilité avant de quitter vo

de problèmes d'accès aux soins : une personne n'achète pas un médi
santé, elle ne suit pas un traitement pour ses dents ou ne se fait pas
des frais par elle-même, ou bien elle ne consulte pas un mé

Rapport d'enquête

Renoncements aux soins des bénéficiaires de la CMU-C : Enquête dans les CES de l'Assurance maladie

Mars 2011



Information · Prévention · Santé

Remerciements

Cette enquête a été conduite conjointement par le Fonds CMU et le Cetaf.

Nous remercions le personnel des 20 Centres d'examens de santé qui ont permis la réalisation de ce travail, les étudiants de la 48^e promotion de l'EN3S et leur encadrante Karen Gryson, (responsable de projets à l'EN3S) pour la réalisation des tests de passation et leur participation à l'élaboration du questionnaire et enfin, Chrystelle Marchand pour le suivi de l'enquête.

Cette enquête a été réalisée à l'aide du soutien du Fonds CMU et de l'Assurance Maladie.

Rapport d'enquête

Renoncements aux soins des bénéficiaires de la CMU-C : Enquête dans les CES de l'Assurance maladie

Mars 2011

Réalisation

Catherine Sass (Cetaf)

Catherine.sass@cetaf.cnamts.fr - 04 77 81 63 55

Groupe de travail

Stéphane Runfola (Fonds CMU)

Catherine Sass (Cetaf)



Information · Prévention · Santé

Sommaire

Résumé.....	5
Synthèse	7
1. Objectifs et déroulé de l'enquête	9
2. Population enquêtée	9
3. Qualité des données – Données manquantes - Cohérences.....	11
4. Descriptif de la population d'étude âgée de 18 ans ou plus.....	13
5. Renoncement pour raisons financières.....	17
6. Les obstacles du renoncement pour raisons financières	26
7. Renoncement pour raisons autres que financières.....	30
8. Synthèse du renoncement pour raisons financières et autres raisons – Obstacles en relation avec les professionnels de santé	33
9. Renoncement pour raisons financières pour enfant	35
10. Schémas récapitulatifs des principaux résultats.....	37
11.1 Non recours pour raisons financières.....	37
11.2 Non recours pour raisons financières selon acquisition de la CMUC.....	38
11.3 Croisement entre non recours pour raisons financières et autres que financières.....	39
11.4 Croisement entre non recours pour raisons financières et autres que financières selon acquisition CMUC.....	40
11. Conclusion.....	41
12. Questionnaire	43

Résumé

Une population enquêtée représentative des bénéficiaires de la CMU-C

Le Fonds CMU a demandé au CETAF (Centre Technique d'Appui et de Formation qui coordonne le réseau des Centres d'Examens de Santé et agit pour le compte de l'Assurance Maladie) d'approfondir les raisons qui pouvaient amener des bénéficiaires de la CMU-C à renoncer à des soins.

Entre le 1er septembre et le 31 décembre 2010, 4 589 questionnaires ont été renseignés par des bénéficiaires majeurs de la CMU-C, consultant dans 20 centres d'examen de santé sollicités en concertation avec la CNAMTS. Des tests de passation avaient préalablement été menés par un groupe d'étudiants de la 48^{ème} promotion de l'EN3S.

Il y eu peu de données manquantes et les personnes interrogées n'ont pas rencontré de difficultés pour répondre aux questions.

L'âge moyen des personnes enquêtées est de 38,7 ans. 52,5 % des personnes sont des femmes. 62,5 % des personnes sont bénéficiaires de la CMU-C depuis plus d'un an et 30,7% depuis moins d'un an.

Plus d'un tiers des bénéficiaires de la CMU-C a renoncé à des soins pour des raisons financières, mais le bénéfice de la CMU-C fait objectivement reculer le renoncement aux soins

Sur l'ensemble de la population, 36,6 % des personnes déclarent avoir renoncé pour des raisons financières. Mais, dans le détail, ceci concerne 32,1 % des bénéficiaires de la CMU-C depuis plus d'un an et 45,5 % des bénéficiaires depuis moins d'un an.

Le non recours pour raisons financières se produit le plus souvent avant même d'avoir consulté.

Un quart des bénéficiaires de la CMU-C (25,7 %) a déclaré avoir renoncé pour des raisons financières, pour au moins un soin, avant d'avoir consulté un professionnel de santé. Ces bénéficiaires totalisent les deux tiers des renoncements pour raisons financières (66,2 %).

Par ailleurs, la méconnaissance des droits (« ce que la CMU-C allait prendre en charge ») est un des obstacles exprimés par près de 20 % des bénéficiaires de la CMU-C qui ont renoncé pour des raisons financières.

Les soins ou produits non remboursés et la demande d'une participation financière constituent les principaux obstacles financiers

Les obstacles financiers les plus fréquemment cités sont : « les soins, traitements, médicaments envisagés ne sont pas remboursés » et « le professionnel de santé a demandé une participation financière en plus du montant pris en charge par la CMU-C », respectivement pour 47 % et 22 % des personnes qui ont déclaré avoir renoncé pour des raisons financières.

Le renoncement porte essentiellement sur les médicaments, le dentaire, et les consultations de spécialistes

Les soins renoncés les plus fréquemment cités pour les personnes bénéficiant de la CMU-C depuis plus d'un an, sont par ordre décroissant : les prothèses dentaires, les médicaments, les soins dentaires, les lunettes et les consultations des spécialistes. L'optique est fréquemment citée, mais, d'autres études en cours au Fonds CMU tendent à prouver qu'il ne s'agirait essentiellement que d'un renoncement a priori.

Les problèmes évoqués dans les commentaires libres concernant les problèmes financiers sont, pour les personnes qui bénéficient de la CMU-C depuis plus d'un an, en relation avec le dentaire et l'optique. Ce sont des problèmes similaires qui sont évoqués par les bénéficiaires de la CMU-C depuis moins d'un an.

Le renoncement aux soins peut avoir des raisons autres que financières

Sur l'ensemble de la population, 23,8 % des personnes déclarent avoir renoncé pour des raisons autres que financières (21,4 % des bénéficiaires de la CMU-C depuis plus d'un an contre 28 % des bénéficiaires de la CMU-C depuis moins d'un an).

Les motifs les plus fréquemment cités pour les personnes bénéficiant de la CMU-C depuis au moins un an, sont, par ordre décroissant : les délais de rendez-vous trop importants, le manque de temps, les soins pas jugés utiles et le refus de la part du professionnel.

Les problèmes évoqués dans les commentaires libres concernant les problèmes administratifs sont, pour les personnes qui bénéficient de la CMU-C depuis plus d'un an, des problèmes de rupture lors du renouvellement de la CMU-C.

Synthèse

Contexte et objectifs

Les personnes admises à la CMUC bénéficient d'une prise en charge intégrale de leurs soins (100% du tarif de responsabilité) et sont dispensées de l'avance des frais. Il apparaît cependant que, dans certains cas, des bénéficiaires de la CMU-C renoncent à des soins pour des raisons financières.

Ainsi, le Fonds CMU et le Cetaf ont mené une enquête commune pour mieux cerner cette question et analyser les raisons pour lesquelles des personnes bénéficiant de la CMUC renoncent à des soins. Cette action a été menée en relation avec la DSS, avec le soutien de la CNAMTS et la collaboration de l'EN3S.

Méthodes

20 Centres d'examens de santé (CES) ont participé à l'enquête. Ils ont été sélectionnés en concertation avec la Cnamts, le Cetaf et le Fonds CMU, de manière à couvrir un ensemble hétérogène de régions et également selon le nombre de bénéficiaires reçus dans les CES sur la période septembre-novembre 2008.

L'enquête a été réalisée par auto-questionnaire auprès des bénéficiaires majeurs de la CMUC, reçus dans les 20 CES entre le 1er septembre et le 31 décembre 2010.

Très peu de refus ont été reportés. Les personnes n'ont pas rencontré de difficultés pour le remplissage du questionnaire (75,8% des personnes ont trouvé le questionnaire facile) et la plupart des questions présentent un taux de données manquantes inférieur à 5%.

Caractéristiques de la population enquêtée

Un total de **4510 bénéficiaires de la CMUC âgés de 18 ans ou plus** ont participé à l'enquête. 62,5% des personnes sont bénéficiaires de la CMUC depuis plus d'un an, 30,7% depuis moins d'un an. Ces caractéristiques, ainsi que la répartition par âge et par sexe, sont proches de celles de la population cible. 52,5% des personnes enquêtées sont des femmes. L'âge moyen est de 38,7 ans.

Renoncement aux soins des bénéficiaires de la CMUC

45,6% des personnes enquêtées ont déclaré avoir renoncé à des soins au cours des 12 derniers mois : 13,6% ont déclaré avoir renoncé à la fois pour raisons financières et pour d'autres raisons que financières, 22,7% ont renoncé uniquement pour des raisons financières et 9,3% n'ont pas recouru uniquement pour des raisons autres que financières.

Au total, **le non recours pour raisons financières concerne 36,6% des personnes enquêtées.**

Par ailleurs, ce non recours se produit le plus souvent **avant même d'avoir consulté** : 25,7% des bénéficiaires ont déclaré avoir renoncé pour des raisons financières, pour au moins un soin, avant même de consulter et 66,2% des renoncements ont été faits avant d'avoir consulté.

La méconnaissance des droits (« *ce que la CMUC allait prendre en charge* ») est un des obstacles exprimés : près de 20% des bénéficiaires de la CMUC qui ont renoncé pour des raisons financières ont déclaré comme obstacle la méconnaissance de la prise en charge par la CMUC. Les **obstacles financiers** les plus fréquemment cités sont également : « *les soins, traitements, médicaments envisagés ne sont pas remboursés* » et « *le professionnel de santé a demandé une participation financière en plus du montant pris en charge par la CMUC* », respectivement par 47% et 22% des personnes qui ont déclaré avoir renoncé pour des raisons financières.

Le renoncement pour raisons financières concerne le plus souvent : les prothèses dentaires, les médicaments non remboursés, les soins dentaires, les lunettes et les consultations des spécialistes.

23,8% des personnes déclarent avoir renoncé pour des raisons autres que financières. Les motifs les plus fréquemment cités sont les délais de RDV trop importants (8% des bénéficiaires) et le manque de temps (7,9% des bénéficiaires). 3,5% des bénéficiaires ont déclaré avoir renoncé à cause d'un refus de la part du professionnel de santé.

Par ailleurs, les **obstacles en relation avec le professionnel de santé** : « *refus de la part du professionnel de santé* », *refus de l'application du tiers payant* » et « *participation financière demandé en plus du montant pris en charge par le professionnel de santé* » ont été énoncés par 28,1% des bénéficiaires ayant déclaré avoir renoncé.

L'ensemble des résultats montrent un renoncement **moins important pour les bénéficiaires de plus de 1 an comparativement aux bénéficiaires de moins un an** : 32,1% déclarent avoir renoncé pour des raisons financières, ils sont 45,5% à le déclarer s'ils bénéficient de la CMUC depuis moins de 1 an. Ils sont également moins nombreux à déclarer avoir renoncé avant d'avoir consulté (20,9% contre 34,9%). La méconnaissance de la prise en charge CMUC est moins fréquemment citée comme obstacle (16,5% contre 24,7%). On peut également noter que les bénéficiaires depuis plus d'un an ont moins souvent déclaré : « Ne pas oser demander tarif CMUC » (9,8% contre 13,4%). Ces résultats illustrent d'une part le bénéfice de la CMUC en termes d'accès aux soins et d'autre part l'appropriation progressive au cours du temps des droits CMUC par les bénéficiaires.

Les résultats montrent que plus la personne considère que son état de santé est mauvais, plus le renoncement aux soins pour raisons financières est important. Compte tenu que l'auto-appréciation de la santé ou santé perçue est considérée comme un indicateur valide et synthétique de l'état de santé général, ces résultats suggèrent que le renoncement mesuré correspond bien, au moins en partie, à un besoin de soins.

Il existe très peu de données chiffrées sur le renoncement aux soins pour raisons financières des bénéficiaires de la CMUC pour comparer les résultats de cette enquête. Dans l'Enquête Santé et Protection Sociale de l'IRDES, menée tous les 2 ans auprès de ménages représentatifs des ménages vivant en France métropolitaine, 21% des bénéficiaires de la CMUC âgés de 18 à 64 ans déclaraient avoir renoncé à des soins pour raisons financières en 2008 (données recueillies auprès de 356 bénéficiaires).

En conclusion, le renoncement pour raisons financières concerne plus d'un tiers des bénéficiaires de la CMUC qui ont participé à l'enquête. Les résultats de l'enquête sur les raisons pour lesquelles les personnes renoncent à des soins permettent d'envisager des pistes d'actions pour réduire ce renoncement : actions vers les bénéficiaires de la CMUC (informations sur les droits et prise en charge) et actions vers les professionnels de santé (respects des droits CMUC).

1. Objectifs et déroulé de l'enquête

L'enquête était destinée analyser les raisons pour lesquelles des personnes bénéficiant de la CMUC renoncent à des soins.

20 CES ont participé à l'enquête. Ils ont été sélectionnés en concertation avec la Cnamts, le Cetaf et le Fonds CMU, de manière à couvrir un ensemble hétérogène de régions et également selon le nombre de bénéficiaires reçus dans les CES sur la période septembre-novembre 2008.

Le recueil de données a été réalisé par auto-questionnaire anonyme (questionnaire en §12).

Les questionnaires ont été proposés aux bénéficiaires majeurs de la CMUC pendant 4 mois, entre le 1er septembre et le 31 décembre 2010.

2. Population enquêtée

6675 questionnaires étaient attendus sur la base du nombre de bénéficiaires reçus dans les 20 CES sur la période septembre – novembre 2008. Un total de 4589 questionnaires ont été renseignés et saisis, soit un taux de réalisation de près de 70%. Le taux de réalisation est très variable selon les CES, de 21,5 à plus de 100%. Cette variabilité inter - CES est due à des spécificités et contraintes locales de politique de recrutements fin 2010, le nombre de bénéficiaires reçus pendant la période d'enquête a été moins important que prévu. Les refus de la part des personnes sollicitées ont été très peu fréquents.

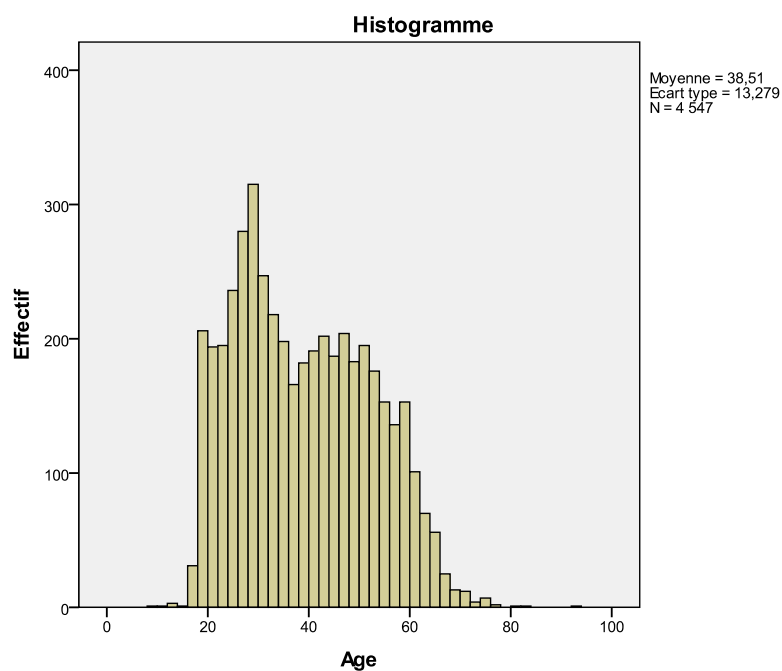
Le tableau 1 recense par CES, le nombre de questionnaires à réaliser, refusés, renseignés ainsi que la répartition par CES de la population enquêtée.

Le protocole prévoyait que le questionnaire ne soit proposé qu'aux bénéficiaires de la CMUC âgés de 18 ans ou plus. Parmi les 4589 questionnaires renseignés, 42 sujets n'ont pas indiqué leur âge soit 0,9% des questionnaires et 37 sujets ont moins de 18 ans dont 23 sont âgés de 17 ans. Au total, 4510 sujets sont âgés de 18 ans ou plus, soit 98,3 % de l'échantillon. La distribution par âge est illustrée dans la **figure 1**.

L'ensemble des résultats suivants a été calculé pour la population âgée de 18 ans ou plus, soit 4510 bénéficiaires de la CMUC.

Tableau 1. Effectifs par CES

	Questionnaires envoyés	Questionnaires à réaliser	Refus	Questionnaires renseignés	Taux de réalisation, %	Répartition par CES, %
Alençon	240	220		116	52,7	2,5
Avignon	460	415	13	247	59,5	5,4
Bobigny	500	455		161	35,4	3,5
Bordeaux	290	260	30	113	43,5	2,5
Cambrai	200	180		145	80,6	3,2
Charleville	180	165	31	109	66,1	2,4
Grenoble	170	155		139	89,7	3,0
Lille	370	335		363	108,4	7,9
Lyon	550	500		336	67,2	7,3
Marseille	550	500		241	48,2	5,3
Nice	250	225	10	250	111,1	5,4
Niort	315	285	11	255	89,5	5,6
Orléans	352	320		299	93,4	6,5
Paris	1080	800	5	662	82,8	14,4
Pau	230	210		230	109,5	5,0
Reims	435	395	19	189	47,8	4,1
Rennes	310	280	47	284	101,4	6,2
Saint Etienne	310	280		176	62,9	3,8
Toulouse	370	335		72	21,5	1,6
Nancy	400	360		202	56,1	4,4
Total	7362	6 675	166	4589	68,7	100,0

Figure 1. Distribution par âge de la population enquêtée

3. Qualité des données – Données manquantes – Cohérences

L'analyse des **données manquantes** montre peu de données manquantes (tableau 2). La question sur la situation professionnelle est la moins bien renseignée, ce qui est souvent observé dans les enquêtes de ce type, les personnes ont souvent du mal à se positionner.

Il n'est pas possible d'apprécier le taux de données manquantes concernant la question sur le renoncement pour raisons financières pour enfants. Le questionnaire, tel qu'il a été construit ne permet pas de connaître combien de personnes étaient concernées par cette question. 52,3% des bénéficiaires n'ont pas répondu à la question.

Tableau 2. Données manquantes par questions

Variabes	Effectif	% de données manquantes
Evaluation du questionnaire	221	4,9
Depuis combien de temps avez-vous la CMUC ?	234	5,2
Sexe	5	0,1
Situation professionnelle	270	6,0
Note de santé	80	1,8
Consultation médecin	45	1,0
Consultation dentiste	33	0,7
Suivi gynécologique	29	1,2
Renoncement pour raisons financières	54	1,2
Renoncement pour raisons autres que financières	195	4,3

La question sur **l'appréciation du questionnaire** indique que, majoritairement, les bénéficiaires n'ont pas rencontré de difficultés pour le remplissage du questionnaire (tableau 3). 75,8% des personnes ont trouvé le questionnaire facile, 5,7% l'ont trouvé difficile à très difficile.

Tableau 3. Distribution des réponses à la question « Comment avez-vous trouvé le questionnaire ? »

	Effectifs	%	%
Facile	3419	75,8	79,7
Un peu difficile	613	13,6	14,3
Difficile	136	3,0	3,2
Très difficile	121	2,7	2,8
Total	4289	95,1	100,0
Manquant	221	4,9	
Total	4510	100,0	

Un contrôle de **cohérence** entre questions a été fait pour les questions conditionnées entre elles, à savoir par exemple pour les questions du bloc Q7, une personne qui a indiqué avoir renoncé pour raisons financières a-t-elle mentionné pour quels soins et vice versa ?

- 231 personnes, soit 5,1 % de l'échantillon, ont répondu Non à la question sur le « non recours aux soins pour raisons financières » et ont par ailleurs renseigné un ou plusieurs soins auxquels elles avaient renoncé. Pour la suite des analyses, ces personnes ont été considérées comme ayant répondu Oui à la question sur le non recours pour raisons financières (Q7).

- 73 personnes, soit 1,6 % de l'échantillon, ont répondu Non à la question sur le « non recours aux soins pour raisons autres que financières » et ont par ailleurs renseigné un ou plusieurs soins auxquels elles avaient renoncé. Pour la suite des analyses, ces personnes ont été considérées comme ayant répondu Oui à la question sur le non recours pour raisons autres que financières (Q9).

- 22 personnes, soit 0,5 % de l'échantillon, ont répondu Non à la question sur le « non recours aux soins pour raisons financières pour enfants » et ont par ailleurs renseigné un ou plusieurs soins auxquels elles avaient renoncé. Pour la suite des analyses, ces personnes ont été considérées comme ayant répondu Oui à la question sur le non recours pour raisons financières pour enfants (Q10).

Concernant les réponses au bloc de questions Q7 et Q8 sur le **non recours pour raisons financières** :

- Parmi les 1629 bénéficiaires ayant répondu avoir renoncé, 78 n'ont pas renseigné de soins (Q1 à Q12 ou texte libre), soit 4,8% ; et parmi ces 78 personnes, 40 n'ont pas renseigné d'obstacles en Q8.

- Parmi les 1551 bénéficiaires qui ont répondu avoir renoncé pour des raisons financières et ont indiqué au moins un soin auquel avoir renoncé, 327 n'ont pas coché d'obstacles en Q8, soit 21,1%.

- Parmi les 2827 bénéficiaires ayant indiqué n'avoir pas renoncé pour raisons financières, 116 ont indiqué au moins un obstacle en Q8, soit 4,1%.

- Parmi les 54 sujets qui n'ont pas répondu aux questions Q7, 5 ont indiqué au moins un obstacle en Q8.

Concernant les réponses au bloc de questions Q9 sur le **non recours pour raisons autres que financières** :

- Parmi les 1025 personnes qui ont déclaré avoir renoncé pour autres raisons que financières, 49 personnes n'ont pas indiqué de motif, soit 4,4%.

Concernant les réponses au bloc de questions Q10 sur le **non recours pour raisons financières pour enfants**:

- Parmi les 212 bénéficiaires ayant indiqué un renoncement pour leurs enfants, 12 n'ont pas indiqué de motif, soit 5,7%.

Au final, on peut considérer que la qualité des données est bonne et que les données présentent une bonne cohérence.

4. Descriptif de la population d'étude âgée de 18 ans ou plus

La population âgée de 18 ans ou plus ayant renseigné le questionnaire comporte 4510 bénéficiaires, dont la répartition par CES est indiquée dans le tableau 4 et la figure 2. 52,5% des personnes enquêtées sont des femmes. L'âge moyen est de 38,7 ans et varie de 18 à 92 ans. La répartition par classe d'âge de 10 ans est donnée dans le tableau 5.

62,5% des personnes sont bénéficiaires de la CMUC depuis plus d'un an, 30,7% depuis moins d'un an (tableau 5).

Les caractéristiques démographiques de la population enquêtée sont très proches de celles de la population cible en termes de répartition par âge (figure 3), par sexe (51,9% de femmes contre 57,1% chez les 20 ans ou plus) et de durée d'acquisition de la CMUC (30,7% ont déclaré avoir la CMUC depuis moins d'un an contre 39,6% de nouveaux bénéficiaires en 2010).

Les caractéristiques de santé perçue, de non recours au médecin et au dentiste au cours des 2 dernières années (tableau 5) sont très similaires à celles observées dans la population des bénéficiaires de la CMUC reçue en 2009 dans l'ensemble des CES (cf. rapport 2009- Indicateur de satisfaction sanitaire des bénéficiaires de la CMUC).

Tableau 4. Répartition par CES de la population âgée de 18 ans ou plus

	Effectifs	%
Alençon	114	2,5
Avignon	242	5,4
Bobigny	155	3,4
Bordeaux	113	2,5
Cambrai	141	3,1
Charleville	108	2,4
Grenoble	139	3,1
Lille	360	8,0
Lyon	332	7,4
Marseille	236	5,2
Nice	246	5,5
Niort	247	5,5
Orléans	295	6,5
Paris	653	14,5
Pau	230	5,1
Reims	186	4,1
Rennes	281	6,2
Saint Etienne	171	3,8
Toulouse	71	1,6
Nancy	190	4,2
Total	4510	100,0

Figure 2. Répartition par CES de la population âgée de 18 ans ou plus

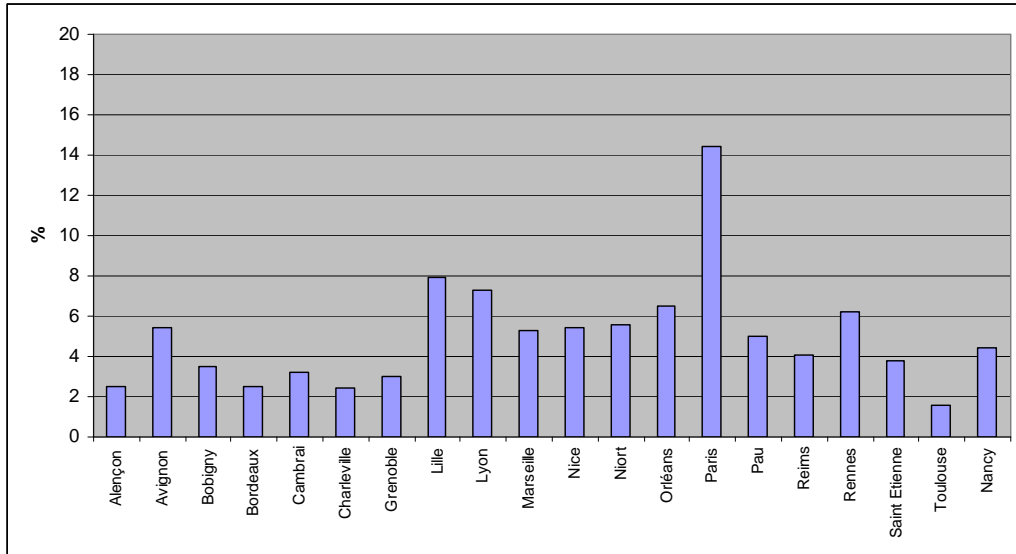


Figure 3. Population des 20 ans ou plus : répartition par classes d'âge et comparaison avec la population des bénéficiaires de la CMUC (données 2010)

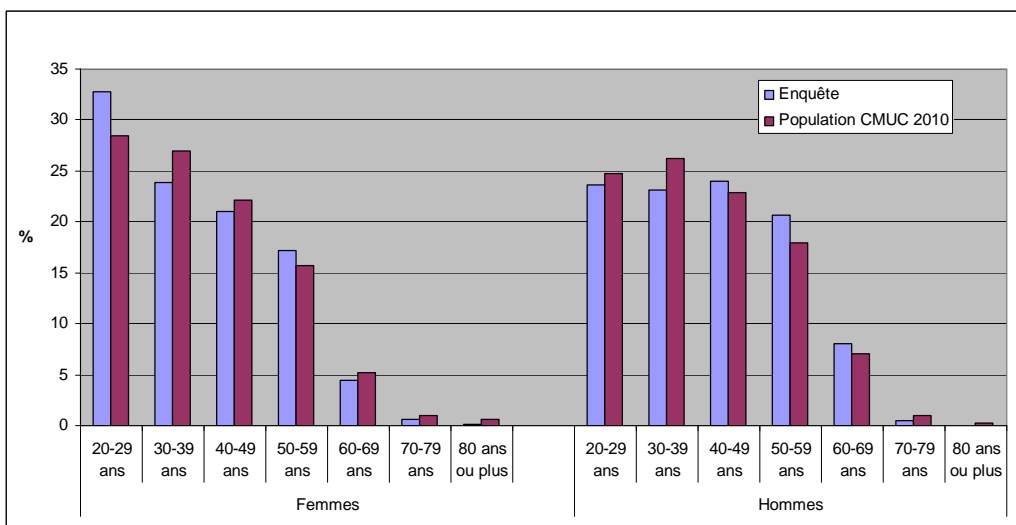
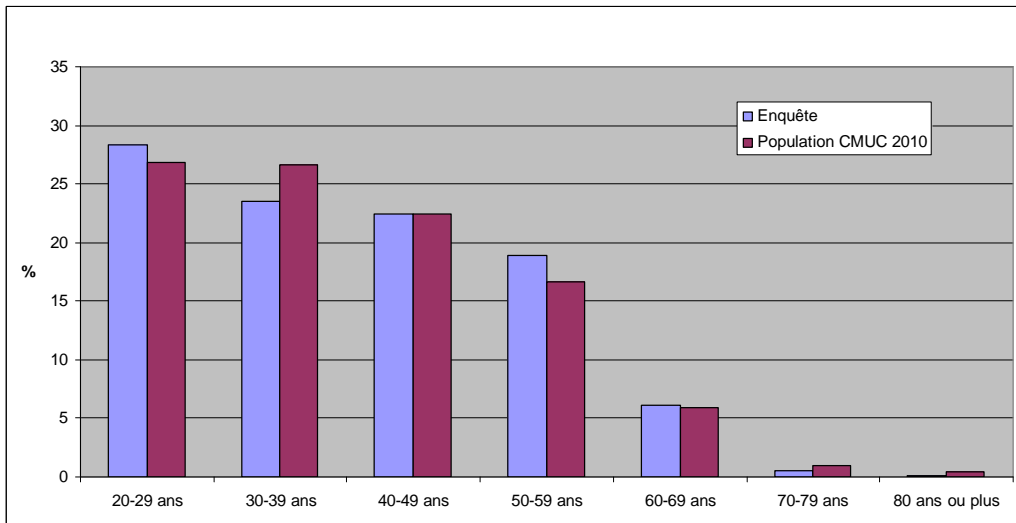


Tableau 5. Caractéristiques socio-économiques de la population âgée de 18 ans ou plus (n=4510)

	Effectifs	%
Age		
18-19 ans	206	4,6
20-29 ans	1220	27,1
30-39 ans	1011	22,4
40-49 ans	967	21,4
50-59 ans	813	18,0
60-69 ans	265	5,9
70-79 ans	25	0,6
80 ans ou plus	3	0,1
Sexe		
Hommes	2140	47,5
Femmes	2365	52,5
<i>manquant</i>	5	/
Situation professionnelle		
Salarié	648	15,3
Etudiant	225	5,3
En formation	418	9,9
Retraité	172	4,1
Demandeur d'emploi	2060	48,6
Autres	717	16,9
<i>manquant</i>	270	/
Santé perçue		
Perception négative de la santé (note < 7)	1908	43,1
Perception bonne à moyenne (note ≥ 7)	2522	56,9
<i>manquant</i>	80	/
Consultation chez le médecin au cours des 2 dernières années		
Absence	358	8,0
Au moins une	4107	92,0
<i>manquant</i>	45	/
Consultation chez le dentiste au cours des 2 dernières années		
Absence	1272	28,4
Au moins une	3205	71,6
<i>manquant</i>	33	/
Suivi gynécologique		
Pas de suivi régulier	1152	49,3
Suivi régulier	1184	50,7
<i>manquant</i>	29	/
Bénéficiaire de la CMUC		
Moins d'un an	1312	30,7
Un an ou plus	2674	62,5
Ne sait pas	290	6,8
<i>manquant</i>	234	/

Pour comparaison avec les données 2009-Indicateur de satisfaction sanitaire :

Perception négative de la santé, 46,3%. Non recours médecin, 9,1%. Non recours dentiste 29,3.

Les bénéficiaires de la CMUC depuis un an ou plus sont en moyenne plus âgés que les bénéficiaires de moins de un an (40,3 ans \pm 13,1 contre 36,4 ans \pm 12,1, $p < 0,001$). Ce sont plus souvent des femmes, correspondant plus souvent à la catégorie « Autres sans activité professionnelle ». Ils sont plus nombreux à se considérer en mauvaise santé. Le non recours au médecin et au dentiste est moins fréquent chez les bénéficiaires d'un an ou plus, en revanche on n'observe pas de différence significative de suivi gynécologique (tableau 5bis).

Tableau 5bis. Caractéristiques socio-économiques de la population âgée de 18 ans ou plus selon acquisition CMUC

	Moins d'un an n=1312		Un an ou plus n=2674		p
	Effectifs	%	Effectifs	%	
Age					<0,001
18-25 ans	267	20,4	393	14,7	
26-35 ans	452	34,5	701	26,2	
36-45 ans	254	19,4	588	22,0	
46-55 ans	230	17,5	580	21,7	
56-65 ans	97	7,4	366	13,7	
66 ans ou plus	12	,9	46	1,7	
Sexe					0,002
Hommes	659	50,3	1202	45,0	
Femmes	652	49,7	1470	55,0	
<i>manquant</i>	1	/	2	/	
Situation professionnelle					<0,001
Salarié	224	17,5	381	14,6	
Etudiant	78	6,1	115	4,4	
En formation	117	9,2	244	9,4	
Retraité	35	2,7	123	4,7	
Demandeur d'emploi	638	50,0	1260	48,3	
Autres	185	14,5	483	18,5	
<i>manquant</i>	35	/	68	/	
Santé perçue					0,004
Perception négative de la santé (note < 7)	519	40,3	1192	45,2	
Perception bonne à moyenne (note \geq 7)	770	59,7	1447	54,8	
<i>manquant</i>	23	/	35	/	
Consultation chez le médecin au cours des 2 dernières années					<0,001
Absence	130	10,0	171	6,5	
Au moins une	1172	90,0	2477	93,5	
<i>manquant</i>	10	/	26	/	
Consultation chez le dentiste au cours des 2 dernières années					<0,001
Absence	458	35,0	658	24,8	
Au moins une	849	65,0	1997	75,2	
<i>manquant</i>	5	/	19	/	
Suivi gynécologique					0,111
Pas de suivi régulier	326	50,3	674	46,5	
Suivi régulier	322	49,7	774	53,5	
<i>manquant</i>	4	/	22	/	

Pas de différence significative concernant l'évaluation du questionnaire.

5. Renoncement pour raisons financières

Sur l'ensemble de la population, **36,6% des personnes déclarent avoir renoncé pour des raisons financières** (tableau 6). Parmi les bénéficiaires qui ont la CMUC depuis plus d'un an, 32,1% déclarent avoir renoncé pour des raisons financières, ils sont 45,5% à le déclarer s'ils bénéficient de la CMUC depuis moins de 1 an.

Tableau 6. Non recours pour raisons financières selon acquisition de la CMUC

Acquisition CMUC	Non recours pour raisons financières			
	Oui	Non	Non renseigné	% non recours
Tous	1629	2827	54	36,6
Moins d'un an	591	708	13	45,5
Un an ou plus	851	1797	26	32,1
Ne sait pas	89	197	4	31,1
Donnée non renseignée	98	125	11	43,9

$p < 0,001$, différence de non recours selon acquisition de la CMUC

La figure 4 illustre que le renoncement aux soins pour raisons financières augmente avec l'âge. Pour les bénéficiaires de la CMUC, il augmente jusqu'à 50-59 ans puis diminue. Par ailleurs plus l'état de santé général (note de santé perçue) est considéré comme mauvais, plus le renoncement aux soins est important ($p < 0,001$). Parmi les bénéficiaires de plus d'un an, les femmes ont tendance à renoncer un peu plus souvent pour raisons financières que les hommes (33,7% contre 30,3%, $p = 0,061$).

Ainsi, les bénéficiaires de la CMUC qui déclarent avoir renoncé pour des raisons financières, sont en moyenne plus âgés ($39,8 \pm 12,6$ contre $38,6 \pm 13,1$ $p = 0,004$), ce sont moins souvent des jeunes de 18-25 ans. Ce sont plus souvent des demandeurs d'emploi et moins souvent des personnes en formation. Ils se considèrent en moins bonne santé que ceux qui ont déclaré ne pas avoir renoncé (tableau 6bis).

Il n'y a pas de différence concernant l'absence de consultation chez le médecin, le dentiste au cours des 2 dernières années, ni concernant le suivi gynécologique régulier (tableau 6bis).

Les soins les plus fréquemment cités pour les personnes bénéficiant de la CMUC depuis plus d'un an, sont par ordre décroissant (tableaux 7.1 et 7.2): les prothèses dentaires, les médicaments non remboursés, les soins dentaires, les lunettes et les consultations des spécialistes. Ce sont les mêmes soins qui sont le plus souvent cités par les personnes qui bénéficient de la CMUC depuis moins d'un an. Pour exemple, parmi les bénéficiaires de la CMUC depuis plus d'un an et qui ont déclaré avoir renoncé pour des raisons financières, 32,4% ont renoncé à des consultations ou des soins de spécialistes.

Parmi l'ensemble de la population, 16,2% ont déclaré avoir renoncé à au moins 3 soins parmi les 11 types de soins proposés dans le questionnaire. Ils sont 12,9% parmi ceux qui bénéficient de la CMUC depuis plus d'un an et 23,2% parmi les bénéficiaires de moins de un an (tableau 8.1).

Figure 4. Part du renoncement aux soins pour raisons financières selon le sexe, l'âge et état de santé déclaré

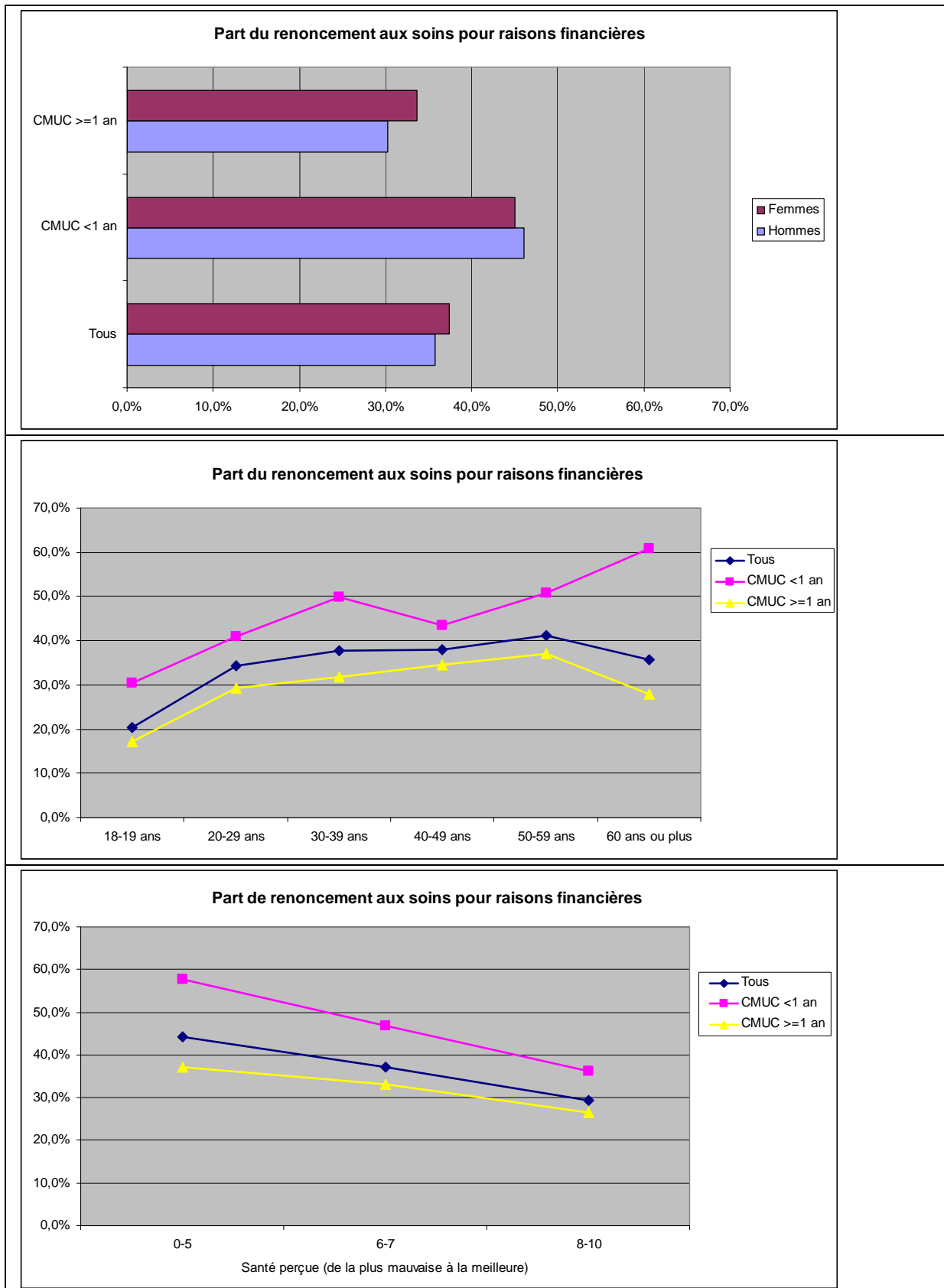


Tableau 6bis. Caractéristiques socio-économiques selon non recours pour raisons financières et acquisition CMUC

	Tous			Moins d'un an			Un an ou plus		
	Absence de non recours	Non recours	p	Absence de non recours	Non Recours	p	Absence de non recours	Non recours	p
Effectif	2827	1629		708	591		1797	851	
Age, %			<0,001			0,044			0,001
18-25 ans	20,4	15,0		23,2	16,9		16,4	11,5	
26-35 ans	27,9	27,6		34,5	34,5		26,6	25,0	
36-45 ans	20,2	21,0		18,8	19,8		21,6	22,7	
46-55 ans	18,5	23,4		16,5	18,8		19,8	26,0	
56-65 ans	11,4	11,5		6,5	8,6		13,7	13,4	
66 ans ou plus	1,6	1,4		0,6	1,4		1,9	1,4	
Sexe, %									
Hommes	48,2	46,4	0,260	49,9	50,9	0,719	46,2	42,3	0,061
Femmes	51,8	53,6		50,1	49,1		53,8	57,7	
Situation professionnelle, %			<0,001*						
Salarié	15,5	14,9		18,4	16,4	0,099	14,7	14,3	0,002*
Etudiant	5,4	5,2		6,6	5,2		4,5	4,3	
En formation	11,2	7,4		10,7	7,3		10,3	7,3	
Retraité	4,3	3,6		2,5	3,1		5,1	4,0	
Demandeur d'emploi	45,6	53,8		47,0	53,8		45,6	54,0	
Autres	18,0	15,1		14,9	14,1		19,7	16,0	
Perception négative de la santé (note<7), %	38,4	51,2	<0,001*	32,6	49,5	<0,001*	41,9	51,9	<0,001*
Absence de consultation chez le médecin au cours des 2 dernières années, %	7,7	8,3	0,509	10,3	9,9	0,823	6,3	6,8	0,632
Absence de consultation chez le dentiste au cours des 2 dernières années, %	27,8	29,2	0,296	33,8	36,1	0,385	25,5	23,0	0,164
Absence de suivi gynécologique régulier, %	49,9	48,3	0,446	50,6	49,3	0,751	48,0	44,2	0,174

* différence reste significative après prise en compte de l'âge et du sexe.

Tableau 7.1. Soins pour lesquels les bénéficiaires ont renoncé pour raisons financières selon acquisition CMUC. (Pourcentages calculés parmi les personnes ayant déclaré avoir renoncé pour raisons financières)

	Acquisition CMUC									
	Tous n=1629		Moins d'un an n=591		Un an ou plus n=851		Ne sait pas n=89		Non renseigné n=98	
	Effectif	Pourcent	Effectif	Pourcent	Effectif	Pourcent	Effectif	Pourcent	Effectif	Pourcent
Généralistes	422	25,9	179	30,3	177	20,8	35	39,3	31	31,6
Spécialistes	604	37,1	251	42,5	276	32,4	40	44,9	37	37,8
Soins dentaires***	733	45,0	322	54,5	331	38,9	40	44,9	58	59,2
Prothèses dentaires***	699	42,9	255	43,1	381	44,8	27	30,3	36	36,7
Lunettes*	644	39,5	261	44,2	309	36,3	38	42,7	36	36,7
Prothèse auditive	174	10,7	67	11,3	87	10,2	11	12,4	9	9,2
Laboratoire***	306	18,8	122	20,6	135	15,9	26	29,2	75	76,5
Radios**	300	18,4	122	20,6	132	15,5	22	24,7	24	24,5
Chirurgie	290	17,8	88	14,9	154	18,1	26	29,2	22	22,4
Médicaments non remboursables*	624	38,3	219	37,1	335	39,4	37	41,6	33	33,7
Médicaments remboursables	298	18,3	94	15,9	160	18,8	22	24,7	22	22,4
Autres soins	97	6,0	35	5,9	46	5,4	8	9,0	8	8,2

Différence de fréquence des différentes modalités selon durée CMUC : * p<10%, **p<0,01, ***p<0,001

Aide à la lecture : parmi les bénéficiaires de la CMUC depuis au moins un an et qui ont déclaré avoir renoncé pour des raisons financières, 32,4% ont renoncé à des consultations ou des soins de spécialistes pour raisons financières.

Tableau 7.2. Soins pour lesquels les bénéficiaires ont renoncé pour raisons financières selon acquisition CMUC. (Pourcentages calculés parmi la population ayant ou non renoncé)

	Acquisition CMUC									
	Tous n=4456		Moins d'un an n=1299		Un an ou plus n=2648		Ne sait pas n=286		Non renseigné n=223	
	Effectif	Pourcent	Effectif	Pourcent	Effectif	Pourcent	Effectif	Pourcent	Effectif	Pourcent
Généralistes	422	9,5	179	13,8	177	6,7	35	12,2	31	13,9
Spécialistes	604	13,6	251	19,3	276	10,4	40	14,0	37	16,6
Soins dentaires	733	16,4	322	24,8	331	12,5	40	14,0	58	26,0
Prothèses dentaires	699	15,7	255	19,6	381	14,4	27	9,4	36	16,1
Lunettes	644	14,5	261	20,1	309	11,7	38	13,3	36	16,1
Prothèse auditive	174	3,9	67	5,2	87	3,3	11	3,8	9	4,0
Laboratoire	306	6,9	122	9,4	135	5,1	26	9,1	75	33,6
Radios	300	6,7	122	9,4	132	5,0	22	7,7	24	10,8
Chirurgie	290	6,5	88	6,8	154	5,8	26	9,1	22	9,9
Médicaments non remboursables	624	14,0	219	16,9	335	12,7	37	12,9	33	14,8
Médicaments remboursables	298	6,7	94	7,2	160	6,0	22	7,7	22	9,9
Autres soins	97	2,2	35	2,7	46	1,7	8	2,8	8	3,6

Aide à la lecture : parmi les bénéficiaires de la CMUC depuis au moins un an, 10,3% ont renoncé à des consultations ou des soins de spécialistes pour raisons financières.

Tableau 8.1. Distribution du nombre de soins auxquels les personnes ont renoncé pour raisons financières selon acquisition CMUC, %

	Acquisition CMUC			
	Tous n=4510	Moins d'un an n=1312	Un an ou plus n=2674	Ne sait pas n=290
Aucun	65,8	57,4	69,6	73,1
1	10,7	11,9	10,5	6,1
2	7,1	7,4	7,1	5,8
3	5,7	7,8	4,9	3,2
4	3,5	4,8	2,9	2,3
5	1,8	3,1	1,1	1,6
6	1,1	2,0	0,6	1,9
7	0,8	1,0	0,6	1,9
8	0,4	0,8	0,1	1,3
9	0,7	0,6	0,6	0,6
10	0,6	0,5	0,5	0,6
11	1,9	2,6	1,4	1,3
Au moins 3 soins	16,5	23,2	12,9	14,9

Tableau 8.2. Parmi les personnes ayant déclaré avoir renoncé pour raisons financières, distribution du nombre de soins auxquels les personnes ont renoncé pour raisons financières selon acquisition CMUC, %

	Acquisition CMUC			
	Tous n=1629	Moins d'un an n=591	Un an ou plus n=851	Ne sait pas n=89
Aucun	5,2	4,9	4,0	7,9
1	29,6	26,6	32,9	21,3
2	19,6	16,4	22,4	20,2
3	15,9	17,6	15,5	11,2
4	9,6	10,7	9,2	7,9
5	5,0	6,9	3,5	5,6
6	3,1	4,6	2,0	5,6
7	2,2	2,2	1,9	6,7
8	1,2	1,7	0,5	4,5
9	1,9	1,4	2,0	2,2
10	1,5	1,2	1,6	2,2
11	5,2	5,9	4,5	4,5
Au moins 3 soins	45,6	52,1	40,7	50,6

Les personnes étaient questionnées de manière à savoir si elles avaient **renoncé pour des raisons financières à priori**, c'est-à-dire avant même d'avoir consulté.

Comme détaillé dans les tableaux 9.1 à 9.3, 66,2% des renoncements ont été faits avant d'avoir consulté, 60,3% pour les bénéficiaires de la CMUC depuis plus de 1 an et 74,2% pour les bénéficiaires de moins de un an.

Par exemple : Parmi les bénéficiaires de la CMUC depuis 1 an ou plus, 69,9% des personnes qui ont cité avoir renoncé à des consultations ou soins de spécialistes ont déclaré avoir renoncé avant d'avoir consulté.

Tableau 9.1. Non recours avant ou après consultation – Population totale

	Répartition parmi ceux qui ont répondu avoir renoncé au soin considéré, %				Répartition dans l'ensemble de l'échantillon, % n=4456			
	Avant d'avoir consulté	Après avoir consulté	Les deux	L'un ou l'autre	Avant d'avoir consulté	Après avoir consulté	Les deux	L'un ou l'autre
Généralistes	74,9	24,2	,9	0	7,0	2,3	,1	0
Spécialistes	72,8	23,8	1,0	2,3	9,8	3,2	,1	,3
Soins dentaires	70,3	28,4	1,4	0	11,4	4,6	,2	0
Prothèses dentaires	56,4	41,5	2,0	,1	8,7	6,4	,3	0
Lunettes	70,5	28,6	,8	,2	10,1	4,1	,1	0
Prothèse auditive	67,8	32,2	0	0	2,6	1,2	0	0
Laboratoire	69,0	30,7	,3	0	4,7	2,1	0	0
Radios	69,7	29,7	,7	0	4,6	2,0	0	0
Chirurgie	64,5	33,4	1,4	,7	4,1	2,2	,1	0
Médicaments non remboursables	56,4	41,7	1,9	0	7,8	5,8	,3	0
Médicaments remboursables	58,7	40,6	,7	0	3,9	2,7	0	0
Tous soins	66,2	32,3	1,2	0,4	/	/	/	/

Aide à la lecture : 74,9% des personnes qui ont cités avoir renoncé à des consultations ou soins de généralistes, ont déclaré avoir renoncé avant d'avoir consulté. 7% des bénéficiaires de la CMU ont déclaré avoir renoncé à des consultations ou soins de généralistes avant d'avoir consulté.

Tableau 9.2. Non recours avant ou après consultation – Population des bénéficiaires de la CMUC depuis un an ou plus

	Répartition parmi ceux qui ont répondu avoir renoncé au soin considéré, %				Répartition dans l'ensemble de l'échantillon, % n=2648			
	Avant d'avoir consulté	Après avoir consulté	Les deux	L'un ou l'autre	Avant d'avoir consulté	Après avoir consulté	Les deux	L'un ou l'autre
Généralistes	68,4	29,9	1,7	0	4,5	2,0	,1	0
Spécialistes	69,9	25,7	1,4	2,9	7,2	2,7	,1	,3
Soins dentaires	60,1	38,4	1,5	0	7,4	4,7	,2	0
Prothèses dentaires	48,8	49,1	1,8	,3	7,0	7,0	,3	0
Lunettes	68,6	30,4	,6	,3	7,9	3,5	,1	0
Prothèse auditive	62,1	37,9		0	2,0	1,2	0	0
Laboratoire	61,5	38,5	0	0	3,1	1,9	0	0
Radios	65,9	34,1	0	0	3,3	1,7	0	0
Chirurgie	62,3	34,4	1,9	1,3	3,6	2,0	,1	,1
Médicaments non remboursables	50,7	47,2	2,1	0	6,4	5,9	,3	0
Médicaments remboursables	57,5	41,3	1,3	0	3,4	2,5	,1	0
Tous soins	60,3	37,9	1,3	0,5	/	/	/	/

Aide à la lecture : Parmi les bénéficiaires de CMUC depuis 1 an ou plus, 68,4% des personnes qui ont cité avoir renoncé à des consultations ou soins de généralistes, ont déclaré avoir renoncé avant d'avoir consulté. 4,5% des bénéficiaires de la CMU ont déclaré avoir renoncé à des consultations ou soins de généralistes avant d'avoir consulté.

Tableau 9.3. Non recours avant ou après consultation – Population des bénéficiaires de la CMUC depuis moins d'un an

	Répartition parmi ceux qui ont répondu avoir renoncé au soin considéré, %				Répartition dans l'ensemble de l'échantillon, % n=1299			
	Avant d'avoir consulté	Après avoir consulté	Les deux	L'un ou l'autre	Avant d'avoir consulté	Après avoir consulté	Les deux	L'un ou l'autre
Généralistes	79,9	19,6	,6	0	10,9	2,7	,1	0
Spécialistes	75,7	21,5	,4	2,4	14,5	4,1	,1	,5
Soins dentaires	80,1	18,3	1,6	0	19,7	4,5	,4	0
Prothèses dentaires	68,6	29,8	1,6	0	13,3	5,8	,3	0
Lunettes	75,9	23,4	,8	0	15,1	4,6	,2	0
Prothèse auditive	74,6	25,4	0	0	3,8	1,3	0	0
Laboratoire	78,7	21,3	0	0	7,3	2,0	0	0
Radios	77,0	23,0	0	0	7,2	2,1	0	0
Chirurgie	71,6	28,4	0	0	4,8	1,9	0	0
Médicaments non remboursables	65,3	33,8	,9	0	10,9	5,6	,2	0
Médicaments remboursables	63,8	36,2	0	0	4,6	2,6	0	0
Tous soins	74,2	24,7	0,8	0,3	/	/	/	/

Au total, 25,7% des bénéficiaires de la CMUC ont déclaré avoir renoncé avant de consulter pour au moins un soin (tableau 10.1). 17,7 % ont renoncé uniquement avant de consulter, 8% ont renoncé avant et après consultation et 8,8% ont renoncé uniquement après consultation (tableau 10.2 et schéma §11.1).

Parmi les bénéficiaires depuis un an ou plus, ils sont 20,9% à avoir déclaré avoir renoncé avant de consulter pour au moins un soin, 34,9% pour les bénéficiaires de moins de un an (tableau 10.1). 14,3% des bénéficiaires de plus de un an et 24,3% des bénéficiaires de moins de un an ont renoncé uniquement avant de consulter (tableau 10.2 et schéma §11.2).

Tableau 10.1. Part des bénéficiaires ayant renoncé avant de consulter pour raisons financières pour au moins un soin et selon acquisition CMUC

Acquisition CMUC	Non recours pour raisons financières avant de consulter pour au moins un soin	
	Effectif	%
Tous (n=4456)	1145	25,7
Moins d'un an (n=1299)	454	34,9
Un an ou plus (n=2648)	554	20,9

Tableau 10.2. Distribution des bénéficiaires selon le renoncement pour raisons financières avant ou après avoir consulté et selon acquisition CMUC

Renoncement pour raisons financières	Acquisition CMUC					
	Tous n=4456		Moins d'un an n=1299		Un an ou plus n=2648	
	Effectifs	%	Effectifs	%	Effectifs	%
Uniquement avant de consulter	787	17,7	316	24,3	380	14,3
Avant et après avoir consulté	358	8,0	138	10,6	174	6,6
Uniquement après avoir consulté	390	8,8	107	8,2	255	9,6
Non renseigné	94	2,1	30	2,3	42	1,6

6. Les obstacles du renoncement pour raisons financières

Les obstacles financiers (tableaux 11.1 et 11.2) les plus fréquemment cités sont :

-« les soins, traitements, médicaments envisagés ne sont pas remboursés » : 16,9% des bénéficiaires de la CMUC depuis plus d'un an, ce qui correspond à près de 50% des personnes qui ont déclaré avoir renoncé.

-« le professionnel de santé a demandé une participation financière en plus du montant pris en charge par la CMUC » : 8,8% des bénéficiaires de la CMUC depuis plus d'un an, ce qui représente près de 25% des personnes qui ont déclaré avoir renoncé.

-« ne savais pas ce que la CMUC prenait en charge » : 5,9% des bénéficiaires de la CMUC depuis plus d'un an, ce qui représente 16,5% de ceux qui ont déclaré avoir renoncé.

- « refus de l'application du tiers payant » : 4,7% des bénéficiaires de la CMUC depuis plus d'un an, ce qui représente près de 13,5% de ceux qui ont déclaré avoir renoncé.

On peut noter que les bénéficiaires de la CMUC depuis plus d'un an ont moins souvent déclaré comme obstacles : « Ne pas oser demander le tarif CMUC » et « Ne savait pas la prise en charge CMUC » (tableaux 11.1 et 11.2).

Les problèmes évoqués dans les commentaires libres concernant les problèmes administratifs sont, pour les personnes qui bénéficient de la CMUC depuis plus d'un an, des problèmes de rupture lors du renouvellement de la CMUC (tableau 12.1).

Les problèmes évoqués dans les commentaires libres concernant les problèmes financiers sont, pour les personnes qui bénéficient de la CMUC depuis plus d'un an, en relation avec le dentaire et l'optique (tableau 13.1). Ce sont des problèmes similaires qui sont évoqués par les bénéficiaires de la CMUC depuis moins de 1 an.

Tableau 11.1. Obstacles financiers pour accéder aux soins selon acquisition CMUC

	Tous		Moins d'un an		Un an et plus		P
	n=4510		n=1312		n=2674		
	Effectif	%	Effectif	%	Effectif	%	
Soins, traitements.. non remboursés	821	18,2	286	21,8	452	16,9	0,001
Refus tiers payant	213	4,7	64	4,9	127	4,7	0,457
Participation financière demandée	394	8,7	119	9,1	235	8,8	0,405
Ne pas oser demander tarif CMUC	199	4,4	80	6,1	95	3,6	0,001
Ne savait pas la prise en charge CMUC	347	7,7	149	11,4	157	5,9	0,001
Frais de transport	109	2,4	35	2,7	57	2,1	0,172
Frais de garde	84	1,9	28	2,1	42	1,6	0,127
Pb administratifs ¹	21	0,5	9	,7	10	,4	0,137
Pb finances ¹	68	1,5	30	2,3	34	1,3	0,022
Autres	25	0,6	12	,9	12	,4	/

¹ Recodage des commentaires libres

Aide à la lecture : 16,9% des bénéficiaires de la CMUC depuis plus d'un an ont cité comme obstacle « les soins, traitements, médicaments envisagés ne sont pas remboursés ».

Tableau 11.2. Obstacles financiers pour accéder aux soins selon acquisition CMUC parmi les bénéficiaires ayant déclaré avoir renoncé pour des raisons financières

	Tous n=1629		Moins d'un an n=591		Un an et plus n=851	
	Effectif	%	Effectif	%	Effectif	%
Soins, traitements.. non remboursés	765	47,0	273	46,2	421	49,5
Refus tiers payant	198	12,2	63	10,7	115	13,5
Participation financière demandée	363	22,3	114	19,3	211	24,8
Ne pas oser demander tarif CMUC	183	11,2	79	13,4	83	9,8
Ne savait pas la prise en charge CMUC	323	19,8	146	24,7	140	16,5
Frais de transport	102	6,3	34	5,8	51	6,0
Frais de garde	77	4,7	28	4,7	37	4,3
Pb administratifs ¹	16	1,0	5	,8	9	1,1
Pb finances ¹	66	4,1	29	4,9	33	3,9
Autres	23	1,4	10	1,7	12	1,4

¹ Recodage des commentaires libres

Aide à la lecture : Parmi les bénéficiaires de la CMUC depuis plus d'un an qui ont déclaré avoir renoncé pour des raisons financières, 49,5% ont cité comme obstacle « les soins, traitements, médicaments envisagés ne sont pas remboursés ».

Tableau 12.1. Obstacles administratifs évoqués par les bénéficiaires de la CMUC depuis un an ou plus (texte libre)

<i>Attente de prise en charge cmu</i>
<i>Attente de renouvellement de dossier cmu</i>
<i>Cmu trop longue a se renouveler du coup trou de 4 mois</i>
<i>D' octobre à décembre, j ai passe 3 mois sans couverture cmu suite a une erreur de la cpam dans le renouvellement de mon dossier - il n y a pas eu de rétroactivité - j ai eu 2 abcès dentaires et 2 couronnes a</i>
<i>Pas de cmu durant une période</i>
<i>Problèmes administratifs</i>
<i>Problèmes administratifs lors du renouvellement</i>
<i>Renouvellement cmu en attente</i>
<i>Problème avec la sécurité sociale</i>
<i>Lors des ruptures de cmu renoncement à tous soins</i>
<i>Problèmes administratifs</i>

Tableau 12.2. Obstacles administratifs évoqués par les bénéficiaires de la CMUC depuis moins d'un an (texte libre)

Je n'étais pas inscrit à une mutuelle: transition cmu-c/ cmu/ cmu-c, j'avais une ald pour mes soins au quotidien

Problèmes administratifs

Administratifs concernant le droit cmu

Cmuc pas a jour

En attente de ma carte sesame vitale qui est demandée en plus de l attestation cmu et la sécurité sociale ne l adresse pas

Recouvrement long des droits de sante suite a un départ professionnel a l'étranger d'un an

Retard et dysfonctionnement par la sécurité sociale pour le droit

Tableau 13.1. Obstacles financiers évoqués par les bénéficiaires de la CMUC depuis un an ou plus (texte libre)

Faible ressource financière

Financement refuse par la sécurité sociale

Frais monture (car les miens avait 4 ans) et les verres (car forte correction) dur de payer car pas beaucoup remboursement

Frais s'élevant à plus de 2000 euros

Incapacité de me payer des lunettes, suis astigmat et faut les changer assez régulièrement

Je devais encore changer mes lunettes car la correction n'était pas bonne et la mutuelle m'a dit que ca sera à mes frais

Juste quand mes fins de mois sont vraiment difficiles

Le dentiste n'a pas fait la démarche pour une demande d'aide ponctuelle

Le manque de moyen financier, les moyens de paiements personnalisés et individuels

Le peu de prise en charge pour l'optique même avec cmu

Les bagues dentaires sont trop élevées financièrement! dommage!

Les consultations sont chères

Les soins dentaires sont excessifs et mal remboursés

Les soins psychiatre pour consulter ce n'est pas rembourser

Les spécialistes n'acceptent pas la CMU Il me manque les moyens financiers

Montant de l'opération trop élevée

Parce que je ne touche que des allocations spécifiques et après mon loyer, électricité, gaz, je n'ai plus rien

Pas beaucoup de ressources avec mes 2 enfants

Pas d'argent pour payer

Pb finance (chômage)

Pour les implants dentaires cout trop élevé

Problème avec les ambulances qui n'ont pas pris en charge la cmu et qui réclame après

Problème d'argent

Prothèse dentaire était au-dessus de mes moyens et non remboursée

Qu'il faut payer le dentiste pour réparer les dents

Raisons financières

Soins dentaires = bridge à refaire - après déductions des prises en charges, il me reste + 800 e (parties métalliques + céramique)

Financières

Je n'ai pas les moyens

Ne peux pas payer

Pb financier (pas de remboursement)

Problème financier

Raisons financières

Trop cher

7. Renoncement pour raisons autres que financières.

Sur l'ensemble de la population, **23,8% des personnes déclarent avoir renoncé pour des raisons autres que financières** (tableau 14). Parmi les bénéficiaires qui ont la CMUC depuis plus d'un an, 21,4% déclarent avoir renoncé pour des raisons financières, ils sont 28% à le déclarer s'ils bénéficient de la CMUC depuis moins de 1 an.

Les motifs les plus fréquemment cités (tableau 15.1) pour les personnes bénéficiant de la CMUC depuis au moins un an sont : les délais de RDV trop importants et le manque de temps. Les délais de RDV ont été cités par 7% des bénéficiaires de la CMUC depuis plus d'un an. Ce motif est donc cité par près d'un tiers des bénéficiaires de plus de 1 an qui ont déclaré avoir renoncé pour des raisons autres que financières (tableau 15.2). Ce sont les mêmes motifs qui sont le plus souvent cités par les personnes qui bénéficient de la CMUC depuis moins d'un an.

Le refus de la part du professionnel a été cité par 3,7% des bénéficiaires de plus d'un an et par 3,4% des bénéficiaires de moins d'un an.

Tableau 14. Renoncement pour raisons autres que financières selon acquisition CMUC

Acquisition CMUC	Non recours pour raisons autres que financières			
	Oui	Non	Non renseigné	% non recours
Tous	1025	3290	195	23,8
Moins d'un an	356	915	41	28,0
Un an ou plus	555	2038	81	21,4
Ne sait pas	73	205	12	26,3
Donnée non renseignée	41	132	61	23,7

$p < 0,001$, différence de non recours selon acquisition de la CMUC

Tableau 15.1. Motifs pour lesquels les bénéficiaires ont renoncé pour raisons autres que financières selon acquisition CMUC. (Pourcentages calculés parmi les personnes ayant ou non renoncé)

	Acquisition CMUC					
	Tous		Moins d'un an		Un an ou plus	
	n=4313		n=1271		n=2595	
	Effectif	%	Effectif	%	Effectif	%
Manque de temps	342	7,9	128	10,1	165	6,4
Refus de la part du professionnel	150	3,5	43	3,4	96	3,7
Problème d'éloignement	133	3,1	45	3,5	77	3,0
Délais de RDV trop importants	343	8,0	125	9,8	182	7,0
Soins pas jugés utiles	175	4,1	59	4,6	98	3,8
Peur du résultat	180	4,2	62	4,9	96	3,7
Autres	48	1,1	26	2,0	19	0,7

Aide à la lecture : parmi les bénéficiaires de la CMUC depuis au moins un an, 6,2% ont renoncé par manque de temps.

Tableau 15.2. Motifs pour lesquels les bénéficiaires ont renoncé pour raisons autres que financières selon acquisition CMUC. (Pourcentages calculés pour les personnes ayant renoncé pour raisons autres que financières)

	Acquisition CMUC					
	Tous n=1025		Moins d'un an n=356		Un an ou plus n=555	
	Effectif	%	Effectif	%	Effectif	%
Manque de temps	342	33,4	128	36,0	165	29,7
Refus de la part du professionnel	150	14,6	43	12,1	96	17,3
Problème d'éloignement	133	13,0	45	12,6	77	13,9
Délais de RDV trop importants	343	33,5	125	35,1	182	32,8
Soins pas jugés utiles	175	17,1	59	16,6	98	17,7
Peur du résultat	180	17,6	62	17,4	96	17,3
Autres	48	4,7	26	7,3	19	3,4

Aide à la lecture : parmi les bénéficiaires de la CMUC depuis au moins un an, 29,7% des personnes qui ont déclaré avoir renoncé pour des raisons autres que financières, ont déclaré avoir renoncé par manque de temps.

Tableau 16.1. Distribution du nombre de motifs pour lesquels les personnes ont renoncé pour raisons autres que financières selon acquisition CMUC, %

	Acquisition CMUC		
	Tous n=4510	Moins d'un an n=1312	Un an ou plus n=2674
Aucun	78,4	73,9	80,3
1	14,5	17,1	13,4
2	5,7	6,9	5,2
3	1,2	1,9	0,9
4	0,2	0,2	0,1
5	0	0	0,1

Tableau 16.2. Parmi les personnes ayant déclaré avoir renoncé pour raisons autres que financières, distribution du nombre de motifs pour lesquels les personnes ont renoncé pour raisons autres que financières selon acquisition CMUC, %

	Acquisition CMUC		
	Tous n=1025	Moins d'un an n=356	Un an ou plus n=555
Aucun	4,8	3,9	4,9
1	64,0	63,2	64,7
2	25,0	25,3	25,2
3	5,4	7,0	4,3
4	0,7	0,6	0,5
5	0,2	0	0,4

Tableau 17. Autres motifs évoqués par les bénéficiaires de la CMUC depuis un an ou plus pour non recours pour raisons autres que financières (texte libre)

Le mépris dans certains milieux qui a la limite se demande ce que vous êtes venus faire chez eux
La cmu de paris non acceptée dans autres départements (92) par médecins et pharmacie
On n'est pas reçu pareil quand on est à la cmu
Pas de médecin traitant
Le professionnel n'a pas refuse mais l'a fait a contre cœur
Changement de médecin traitant
Depuis que je suis a la cum, je ne sais pas ou chercher l'info concernant les frais occasionnes par de nouveaux verres de correction
Garde mon enfant
Gene par rapport au cout pour les autres
Grande fatigue généralisée
Le fait de toujours remettre a demain
Manque de ressort état dépressif
Nécessité de trouver de nouveaux médecins
Négligence et appréhension
Oubli du rd
Pas envie car trop de risque
Pas envie d'y aller
Pas envie du désagréable
Problème de mal être
Question du renouvellement du dossier (3 semaines sans cmu)
Questionnement sur la prise en charge
Refus de la part des parents
Trop grande fatigue

8. Synthèse du renoncement pour raisons financières et autres raisons – Obstacles en relation avec les professionnels de santé

Les tableaux 18.1 et 18.2 et les figures du § 11 résument le renoncement aux soins des bénéficiaires de la CMUC selon le type de renoncement et l'acquisition de la CMUC.

45,6% des personnes enquêtées ont déclaré avoir renoncé à des soins au cours des 12 derniers mois : 13,6% ont déclaré avoir renoncé à la fois pour raisons financières et pour d'autres raisons que financières, 22,7% ont renoncé uniquement pour des raisons financières et 9,3% n'ont pas recouru uniquement pour des raisons autres que financières. 54,4% ont déclaré n'avoir pas renoncé.

Tableau 18.1 Croisement entre non recours pour raisons financières et pour raisons autres que financières

	Acquisition CMUC					
	Tous n=4510		Moins d'un an n=1312		Un an ou plus n=2674	
	Effectifs	%	Effectifs	%	Effectifs	%
Raisons financières et autres	609	13,6	245	18,7	293	11,0
Raisons uniquement financières	1020	22,7	346	26,5	558	20,9
Raisons autres que financières	416	9,3	111	8,5	262	9,8
Absence de non recours	2439	54,4	604	46,3	1551	58,2
Données manquantes	26	/	6	/	10	/

p<0,001, différence selon acquisition de la CMUC

Tableau 18.2 Croisement entre non recours pour raisons financières et pour raisons autres que financières parmi ceux qui ont renoncé

	Acquisition CMUC					
	Tous n=2045		Moins d'un an n=702		Un an ou plus n=1113	
	Effectifs	%	Effectifs	%	Effectifs	%
Raisons financières et autres	609	29,8	245	34,9	293	26,3
Raisons uniquement financières	1020	49,9	346	49,3	558	50,1
Raisons autres que financières	416	20,3	111	15,8	262	23,6

p<0,001, différence selon acquisition de la CMUC

Les obstacles, refus de la part du professionnel, refus de l'application du tiers payant et participation financière en plus du montant pris en charge par la CMUC ont été regroupés sous l'appellation « **Obstacles liés à la responsabilité du professionnel de santé** ». 12,8% des bénéficiaires ont cité au moins un obstacle en relation avec le professionnel de santé (tableau 19.1). Ainsi, parmi les bénéficiaires ayant déclaré avoir renoncé (pour raisons financières ou autres raisons), 28,1% ont cité un obstacle en relation avec le professionnel de santé (tableau 19.2).

Tableau 19.1. Obstacles liés à la responsabilité du professionnel de santé (PS) selon acquisition CMUC

Acquisition CMUC	Obstacles liés à la responsabilité du PS		
	Oui	Non	%
Tous	574	3910	12,8
Moins d'un an	174	1132	13,3
Un an ou plus	347	2317	13,0

Tableau 19.2. Obstacles liés à la responsabilité du professionnel de santé (PS) selon acquisition CMUC parmi ceux ayant déclaré avoir renoncé

Acquisition CMUC	Obstacles liés à la responsabilité du PS		
	Oui	Non	%
Tous	574	1471	28,1
Moins d'un an	174	528	24,8
Un an ou plus	347	766	31,2

p=0,003 selon acquisition de la CMUC

9. Renoncement pour raisons financières pour enfant

Le questionnaire, tel qu'il a été construit ne permet pas de connaître combien de personnes avaient des enfants et donc combien étaient concernées par la question sur le renoncement pour raisons financières pour enfant. 52,3% des bénéficiaires n'ont pas répondu à la question.

Les statistiques suivantes ont été produites sur la population qui a répondu à la question.

9,8% des personnes déclarent avoir renoncé pour des raisons financières pour enfants (tableau 20). Parmi les bénéficiaires qui ont la CMUC depuis au moins un an, 8,1%% déclarent avoir renoncé pour des raisons financières pour enfants, ils sont 13,4% à le déclarer s'ils bénéficient de la CMUC depuis moins de 1 an.

Parmi les bénéficiaires de la CMUC depuis un an ou plus qui ont déclaré avoir renoncé pour l'un de leurs enfants pour raisons financières, 50% ont déclaré avoir renoncé à des médicaments, 27,3% ont renoncé à de l'orthodontie (tableau 21.2). Parmi les autres soins cités fréquemment, on retrouve, le dentaire, l'optique et l'orthopédie (tableau 22).

Tableau 20. Renoncement pour raisons financières pour leurs enfants selon acquisition CMUC

Acquisition CMUC	Renoncement pour raisons financières pour enfant			
	Oui	Non	Non renseigné	% non recours
Tous	212	1941	2353	9,8
Moins d'un an	83	535	694	13,4
Un an ou plus	110	1255	1309	8,1
Ne sait pas	14	101	175	12,2
Donnée non renseignée	5	50	179	9,1

Tableau 21.1. Soins pour lesquels les bénéficiaires ont renoncé pour raisons financières pour leurs enfants selon acquisition CMUC. (Pourcentage par rapport à la population ayant ou non renoncé)

	Acquisition CMUC					
	Tous n=2153		Moins d'un an n=618		Un an ou plus n=1365	
	N	Pourcent	N	Pourcent	N	Pourcent
Médicaments	94	4,4	30	4,9	55	4,0
Orthodontie	70	3,3	35	5,7	30	2,2
Autres	65	3,1	24	3,9	38	2,7

Tableau 21.2. Parmi les personnes qui ont déclaré avoir renoncé pour leurs enfants, soins pour lesquels les bénéficiaires ont renoncé selon acquisition CMUC. (Pourcentage par rapport à la population ayant renoncé)

	Acquisition CMUC					
	Tous n=212		Moins d'un an n=83		Un an ou plus n=110	
	N	Pourcent	N	Pourcent	N	Pourcent
Médicaments	94	44,3	30	36,1	55	50,0
Orthodontie	70	33,0	35	42,2	30	27,3
Autres	65	33,1	24	28,9	38	33,6

Tableau 22. Autres soins cités par les bénéficiaires de la CMUC depuis un an ou plus pour raisons financières pour enfants

Consultation

Dentiste

Dermatologue

Ergothérapeute

Hormonales, asthme

Kiné

Les consultations chez les spécialistes

Lunettes, Ophtalmo, Ophtalmologie (suivi strabisme)

Ma fille a un acouphène - spécialiste hors cmu

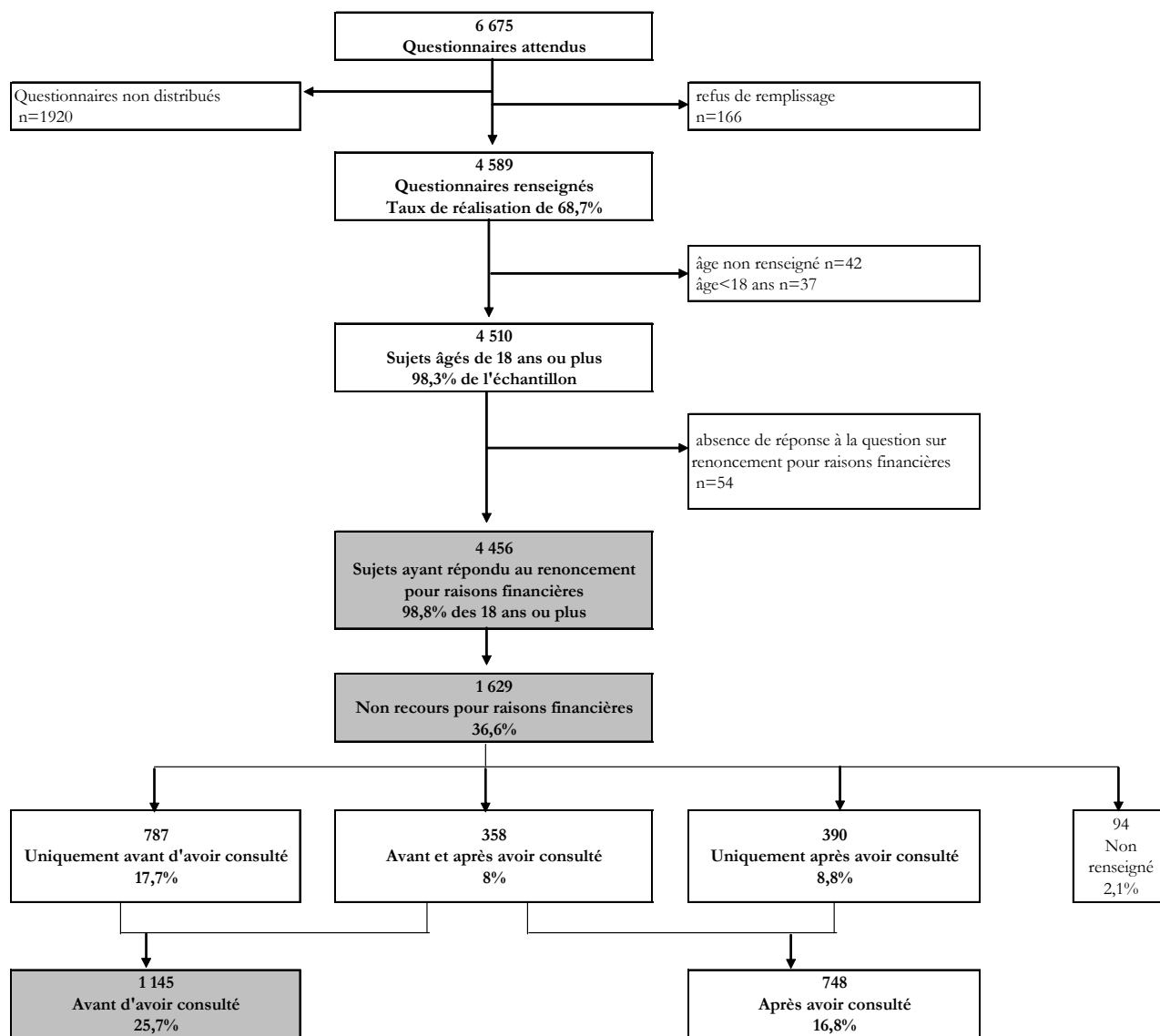
Médecin

Semelle orthopédique, podologue, Orthopédie

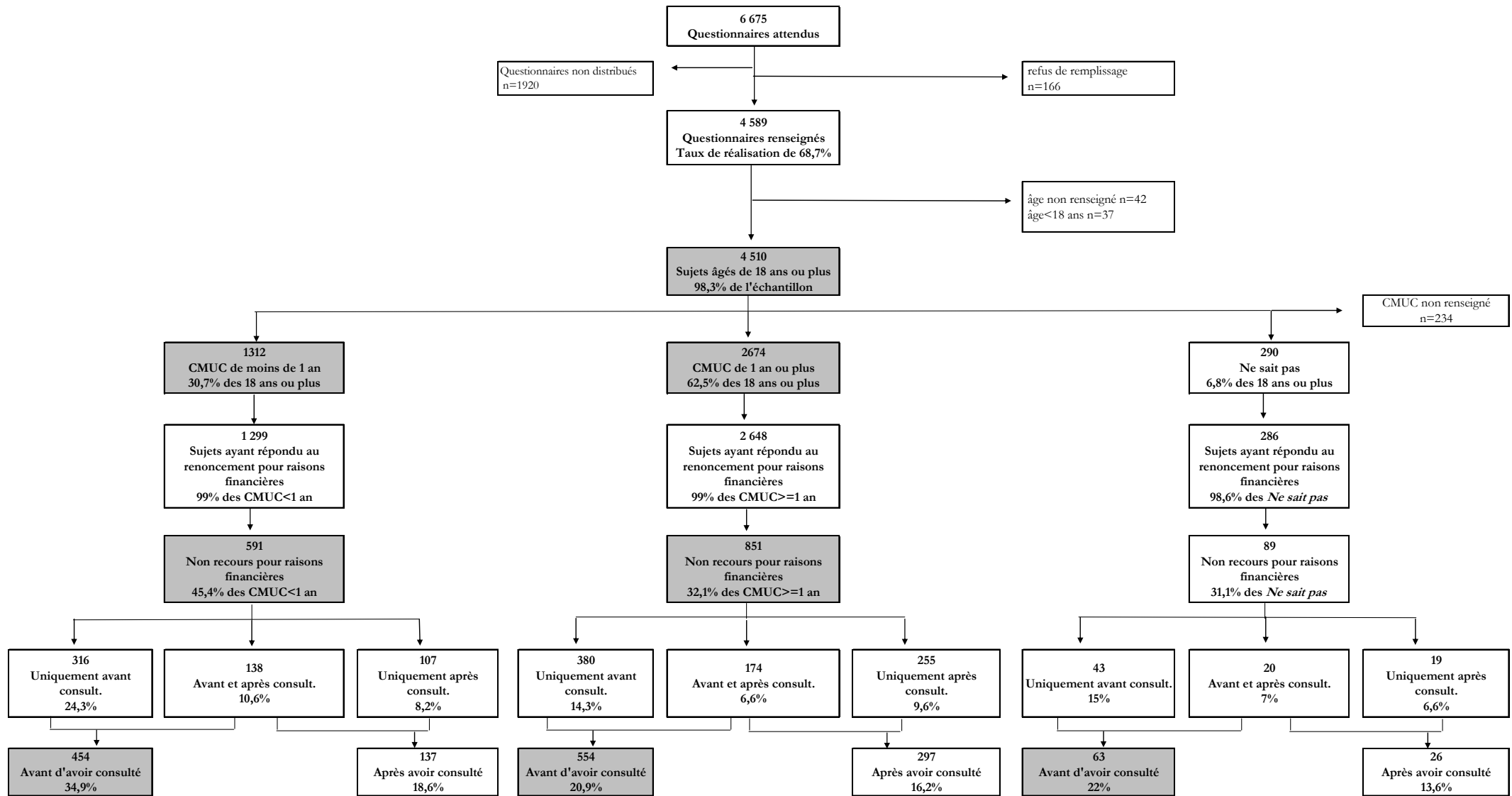
Vaccins

10. Schémas récapitulatifs des principaux résultats

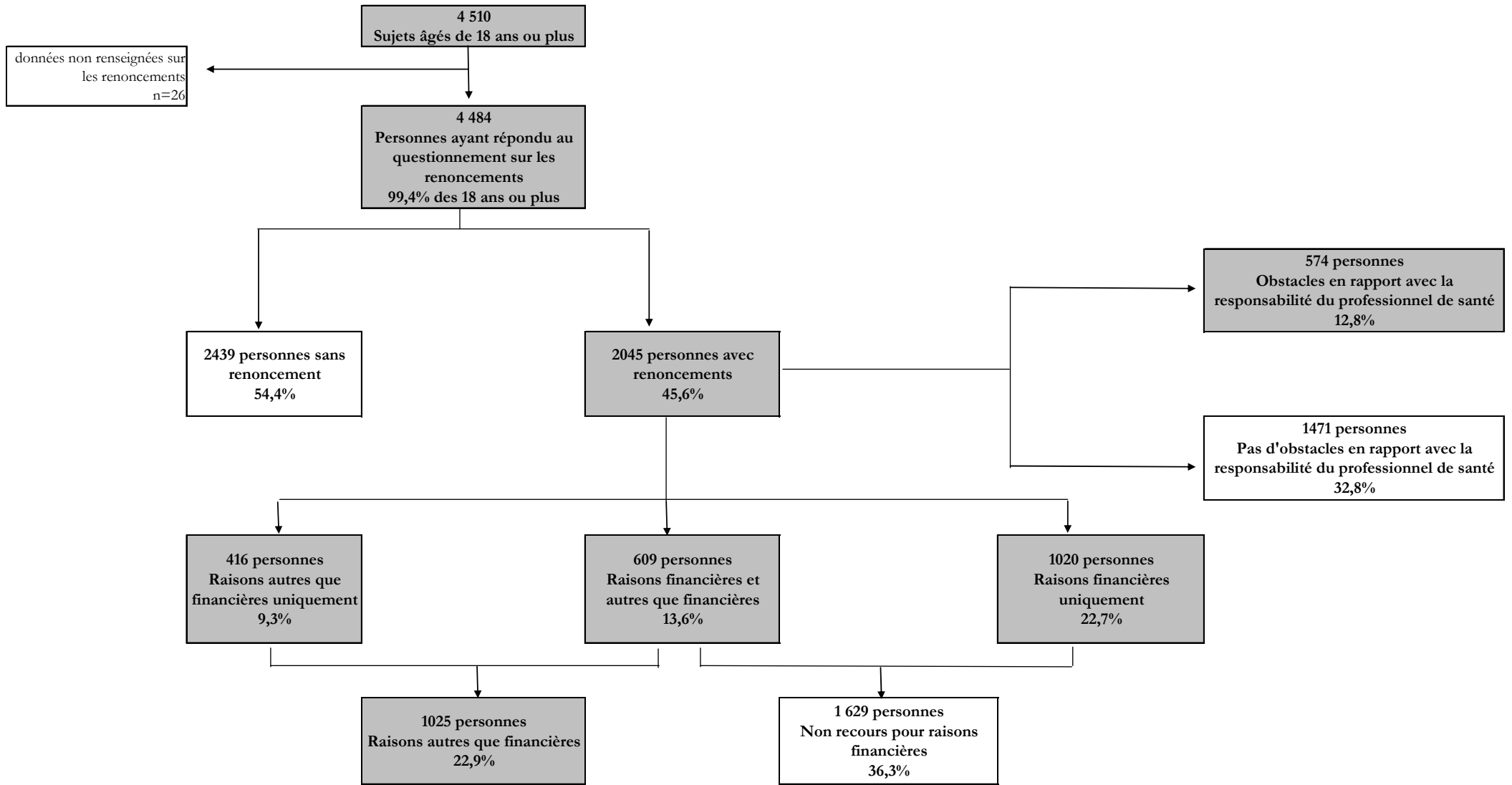
11.1 Non recours pour raisons financières



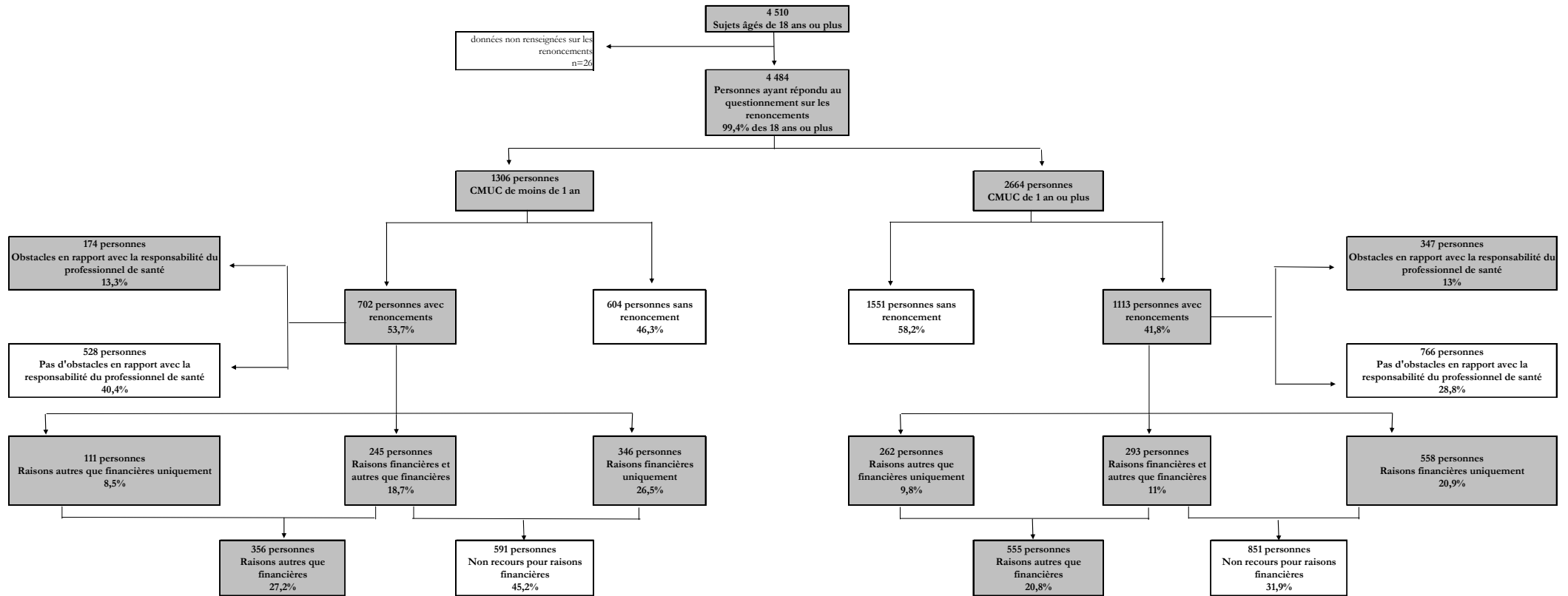
11.2 Non recours pour raisons financières selon acquisition de la CMUC



11.3 Croisement entre non recours pour raisons financières et autres que financières



11.4 Croisement entre non recours pour raisons financières et autres que financières selon acquisition CMUC



11. Conclusion

Un total de 4510 bénéficiaires de la CMUC âgés de 18 ans ou plus ont participé à l'enquête. 62,5% des personnes sont bénéficiaires de la CMUC depuis plus d'un an, 30,7% depuis moins d'un an. Ces caractéristiques ainsi que la répartition par âge et par sexe sont proches de celles de la population cible.

45,6% des personnes enquêtées ont déclaré avoir renoncé à des soins au cours des 12 derniers mois. **Le non recours pour raisons financières concerne 36,6% des personnes enquêtées.** Par ailleurs, ce non recours se produit le plus souvent **avant même d'avoir consulté** : 25,7% des bénéficiaires ont déclaré avoir renoncé pour des raisons financières, pour au moins un soin, avant même de consulter et 66,2% des renoncements ont été faits avant d'avoir consulté.

La méconnaissance des droits (« *ce que la CMUC allait prendre en charge* ») est un des obstacles exprimés : près de 20% des bénéficiaires de la CMUC qui ont renoncé pour des raisons financières ont déclaré comme obstacle la méconnaissance de la prise en charge par la CMUC. Les **obstacles financiers** les plus fréquemment cités sont également : « *les soins, traitements, médicaments envisagés ne sont pas remboursés* » et « *le professionnel de santé a demandé une participation financière en plus du montant pris en charge par la CMUC* », respectivement par 47% et 22% des personnes qui ont déclaré avoir renoncé pour des raisons financières.

Le renoncement pour raisons financières concerne le plus souvent : les prothèses dentaires, les médicaments non remboursés, les soins dentaires, les lunettes et les consultations des spécialistes.

23,8% des personnes déclarent avoir renoncé pour des raisons autres que financières. Les motifs les plus fréquemment cités sont les délais de RDV trop importants (8% des bénéficiaires) et le manque de temps (7,9% des bénéficiaires). 3,5% des bénéficiaires ont déclaré avoir renoncé à cause d'un refus de la part du professionnel de santé.

Par ailleurs, les **obstacles en relation avec le professionnel de santé** : « *refus de la part du professionnel de santé* », « *refus de l'application du tiers payant* » et « *participation financière demandée en plus du montant pris en charge par le professionnel de santé* » ont été énoncés par 28,1% des bénéficiaires ayant déclaré avoir renoncé.

L'ensemble des résultats montre un renoncement **moins important pour les bénéficiaires de plus de 1 an comparativement aux bénéficiaires de moins un an** : 32,1% déclarent avoir renoncé pour des raisons financières, ils sont 45,5% à le déclarer s'ils bénéficient de la CMUC depuis moins de 1 an. Ils sont également moins nombreux à déclarer avoir renoncé avant d'avoir consulté (20,9% contre 34,9%). La méconnaissance de la prise en charge est moins fréquemment citée comme obstacle (16,5% contre 24,7%). On peut également noter que les bénéficiaires depuis plus d'un an ont moins souvent déclaré : « *Ne pas oser demander tarif CMUC* » (9,8% contre 13,4%). Ces résultats illustrent d'une part le bénéfice de la CMUC en termes d'accès aux soins et d'autre part l'appropriation progressive au cours du temps des droits CMUC par les bénéficiaires.

Les résultats montrent que plus la personne considère que son état de santé est mauvais, plus le renoncement aux soins pour raisons financières est important. Compte tenu que l'auto-évaluation de la santé ou santé perçue est considérée comme un indicateur valide et synthétique de l'état de santé général, ces résultats suggèrent que le renoncement mesuré correspond bien, au moins en partie, à un besoin de soins.

Il existe très peu de données chiffrées sur le renoncement aux soins pour raisons financières des bénéficiaires de la CMUC pour comparer les résultats de cette enquête. Dans l'Enquête Santé et Protection Sociale de l'IRDES, menée tous les 2 ans auprès de ménages représentatifs des ménages vivant en France métropolitaine, 21% des bénéficiaires de la CMUC âgés de 18 à 64 ans déclaraient avoir renoncé à des soins pour raisons financières en 2008 (données recueillies auprès de 356 bénéficiaires).

En conclusion, le renoncement pour raisons financières concerne plus d'un tiers des bénéficiaires de la CMUC qui ont participé à l'enquête. Les résultats de l'enquête sur les raisons pour lesquelles les personnes renoncent à des soins permettent d'envisager des pistes d'actions pour réduire ce renoncement : actions vers les bénéficiaires de la CMUC (informations sur les droits et prise en charge) et actions vers les professionnels de santé (respect des droits CMUC).

12. Questionnaire

CMU-C et accès aux soins

L'objectif de ce questionnaire est de comprendre pourquoi des personnes qui bénéficient de la CMU-C (couverture maladie universelle complémentaire) ne peuvent pas recourir à certains soins.

Ce questionnaire est facultatif et anonyme. Si vous avez besoin d'aide pour le remplir, vous pouvez vous adresser aux personnes qui sont à l'accueil de votre centre d'examen de santé.

Nous vous remercions de rendre ce document complété au personnel habilité avant de quitter votre centre d'examen de santé.

Voici quelques exemples de problèmes d'accès aux soins : une personne n'achète pas un médicament prescrit par son médecin parce qu'il n'est pas remboursé, elle ne suit pas un traitement pour ses dents ou ne se fait pas poser des prothèses parce qu'elle doit ou croit qu'elle doit régler des frais par elle-même, ou bien elle ne consulte pas un médecin spécialiste parce qu'il est trop éloigné de son domicile.

1. Etes-vous :

1 Un homme 2 Une femme

2. Quel est votre âge ?

ans

3. Comment ressentez-vous votre état de santé ? Choisissez une note entre 0 et 10. Entourez la note choisie :

Très mauvaise santé 0 1 2 3 4 5 6 7 8 9 10 Très bonne santé

4. Ces 2 dernières années, avez-vous consulté un médecin (généraliste ou spécialiste) ?

1 Non 2 1 fois 3 2 fois 4 D'avantage

5. Ces 2 dernières années, avez-vous consulté un dentiste ?

1 Non 2 1 fois 3 2 fois 4 D'avantage

6. Si vous êtes une femme, êtes-vous suivie sur le plan gynécologique ?

1 Non 2 Tous les ans 3 Tous les 2 ans 4 Pas de suivi régulier

7. Au cours des 12 derniers mois, vous est-il arrivé de ne pas pouvoir recourir à certains soins pour vous-même, principalement pour des raisons financières ?

1 Oui 2 Non

Si vous avez répondu **Non**, veuillez aller directement à la question 9.
Si vous avez répondu **Oui**, à quels soins avez-vous renoncé pour des raisons financières ?
Vous pouvez sélectionner une ou plusieurs réponses.
Merci de préciser si vous avez renoncé avant ou après avoir consulté le médecin ou le dentiste, etc.

	Renoncé avant d'avoir consulté	Renoncé après avoir consulté
Consultations et soins de généralistes	<input type="checkbox"/> 1	<input type="checkbox"/> 1
Consultations et soins de spécialistes (cardiologue, dermatologue, psychiatre, etc.)	<input type="checkbox"/> 2	<input type="checkbox"/> 2
Soins dentaires : caries, détartrage, etc.	<input type="checkbox"/> 3	<input type="checkbox"/> 3
Prothèses dentaires : couronne, bridge, dentier, etc.	<input type="checkbox"/> 4	<input type="checkbox"/> 4
Lunettes (verres, montures, lentilles, etc.)	<input type="checkbox"/> 5	<input type="checkbox"/> 5
Prothèse auditive	<input type="checkbox"/> 6	<input type="checkbox"/> 6
Analyses de laboratoires	<input type="checkbox"/> 7	<input type="checkbox"/> 7
Radios et autres examens d'imagerie	<input type="checkbox"/> 8	<input type="checkbox"/> 8
Intervention chirurgicale	<input type="checkbox"/> 9	<input type="checkbox"/> 9
Médicaments non remboursables	<input type="checkbox"/> 10	<input type="checkbox"/> 10
Médicaments remboursables	<input type="checkbox"/> 11	<input type="checkbox"/> 11
Autres, précisez :	<input type="checkbox"/> 12	<input type="checkbox"/> 12

1

8. Pourquoi l'argent a-t-il été un obstacle pour accéder à ces soins ?
Vous pouvez sélectionner une ou plusieurs réponses.

- | | | |
|---|--------------------------|---|
| Les soins, traitements, médicaments envisagés ne sont pas remboursés | <input type="checkbox"/> | 1 |
| Le professionnel de santé a refusé l'application du tiers payant | <input type="checkbox"/> | 2 |
| Le professionnel de santé vous a demandé une participation personnelle en plus du montant pris en charge par la CMU-C | <input type="checkbox"/> | 3 |
| Vous n'avez pas osé demander au professionnel de santé d'appliquer le tarif CMU-C | <input type="checkbox"/> | 4 |
| Vous ne saviez pas ce que la CMU-C allait prendre en charge | <input type="checkbox"/> | 5 |
| Vous aviez des frais de transport trop importants | <input type="checkbox"/> | 6 |
| Vous ne pouviez pas payer des frais de garde d'enfants pendant que vous alliez suivre les soins | <input type="checkbox"/> | 7 |
| Autres, précisez : | <input type="checkbox"/> | 8 |

9. Au cours des 12 derniers mois, vous est-il arrivé de ne pas pouvoir recourir à certains soins pour vous-même, pour des raisons autres que financières ?

- 1 Oui 2 Non

Si oui, pour quelles raisons ? Vous pouvez sélectionner une ou plusieurs réponses.

- | | | |
|--|--|---|
| <input type="checkbox"/> 1 Manque de temps | <input type="checkbox"/> 2 Refus de la part du professionnel | <input type="checkbox"/> 3 Problème d'éloignement |
| <input type="checkbox"/> 4 Délais de rendez-vous trop importants | <input type="checkbox"/> 5 Soins pas jugés utiles | <input type="checkbox"/> 6 Peur du résultat |
| <input type="checkbox"/> 7 Autres, précisez : | | |

10. Si vous avez des enfants à charge, veuillez répondre aux deux questions suivantes

Au cours des 12 derniers mois, est-ce que l'un de vos enfants n'a pas pu bénéficier de certains soins pour des raisons financières ?

- 1 Oui 2 Non

Si oui, à quels soins ?

- | | |
|---|--|
| <input type="checkbox"/> 1 Médicaments | <input type="checkbox"/> 2 Orthodontie |
| <input type="checkbox"/> 3 Autres, précisez : | |

11. Êtes vous ?

- | | | | |
|--|--|---|--|
| <input type="checkbox"/> 1 Salarié(e) | <input type="checkbox"/> 2 Étudiant(e) | <input type="checkbox"/> 3 En formation | <input type="checkbox"/> 4 Retraité(e) ou préretraité(e) |
| <input type="checkbox"/> 5 Demandeur (se) d'emploi <input type="checkbox"/> 6 Autres, précisez : | | | |

12. Depuis combien de temps avez-vous la CMU-C ?

- | | | |
|--|--|--|
| <input type="checkbox"/> 1 Moins d'un an | <input type="checkbox"/> 2 Un an ou plus | <input type="checkbox"/> 3 Ne sait pas |
|--|--|--|

13. Comment avez-vous trouvé le questionnaire ?

- | | | | |
|-----------------------------------|---|--------------------------------------|---|
| <input type="checkbox"/> 1 Facile | <input type="checkbox"/> 2 Un peu difficile | <input type="checkbox"/> 3 Difficile | <input type="checkbox"/> 4 Très difficile |
|-----------------------------------|---|--------------------------------------|---|

Merci d'avoir complété ce questionnaire





Information • Prévention • Santé